

СТУДЕНТСКА ПРАКСА  
ДЕФИНИСАЊЕ ПОЈМА ПОЈАМ

Циљ ове практичне вежбе јесте да студенти стекну искуство у појмовној обради наставних садржаја помоћу таблица семантичких црта. Да истраже и практикују могућности које ови задаци пружају у погледу мисаоног ангажовања ђака: развијање дискусије међу ученицима у разреду, навођење ученика да траже аргументе за своје судове, да суочавају своје аргументе и одмеравају њихову веродостојност, суочавање ученика са њиховим погрешним закључцима, итд.

Таблице семантичких црта су веома погодна врста задатака за формирање интегрисаних знања. Помоћу ових задатака, деца се наводе да објекте и појаве не гледају као перцептивне целине, него да их путем мисаоне анализе разлажу на компоненте и упоређују по тим компонентама.

У непосредном наставном раду, таблице семантичких црта се показују као изузетно интересантне и атрактивне за ученике, подстичу спонтану дискусију и размену аргумената између ученика, при чему, док активности учења које оне изазивају поседују квалитет унутрашње (интризичне) мотивације.

По нивоу и квалитету мисаоног ангажовања који изазивају код деце, ова врста задатака одговара методама *смисаоно-рецептивно-вербалног учења, учења путем открића и учења путем решавања проблема* (Ивић, ). Могу се ефикасно употребити како на часовима обраде нове наставне јединице, тако и на часовима утврђивања.

ПРАКТИЧАН РАД СТУДЕНАТА

НА ЈЕДНОМ ШКОЛСКОМ ЧАСУ (ИЛИ ДЕЛУ ЧАСА) ИЗВЕДИТЕ АКТИВНОСТИ УТВРЂИВАЊА НАСТАВНИХ САДРЖАЈА КОЈИ СУ ПРЕДСТАВЉЕНИ У НАВЕДЕНИМ ТАБЛИЦАМА СЕМАНТИЧКИХ ЦРТА (наведеним таблицама су обухваћени наставни садржаји нижих разреда основне школе). ПО СВОМ ИЗБОРУ ОДАБЕРИТЕ НАЈМАЊЕ ДВА ЗАДАТКА.

НАКОН РЕАЛИЗАЦИЈЕ ПРЕДВИЂЕНИХ НАСТАВНИХ АКТИВНОСТИ, НАПРАВИТЕ ИЗВЕШТАЈ: ШТА СТЕ ТОМ ПРИЛИКОМ НОВО НАУЧИЛИ? ОД ОНОГА ШТО СТЕ ВЕЋ ЗНАЛИ, ШТА САДА БОЉЕ РАЗУМЕТЕ? АНАЛИЗИРАЈТЕ ДЕЧЈЕ ПОНАШАЊЕ У ТОКУ РЕШАВАЊА ЗАДАТАКА. ДЕФИНИШИТЕ ПИТАЊА И ПРОБЛЕМЕ.

ПРОСТОР ЗА РАД

--

### Таблица 3

Упишите знак "+" ако наведена особина, са леве стране таблице, **тачно описује** наведене појмове у горњем делу таблице, а знак "-" ако их **не описује тачно**

Особине	ПОЈМОВИ				
	лептир	човек	робот	облак	Пшеница
1. живо биће					
2. креће се					
3. расте					
4. дише					
5. умире					
6. храни се					
7. размножава се					
8. садржи воду					
9. састоји се од ћелија					
10. састоји се од атома					

Које од особина из Таблице 1 налазимо само код ЖИВИХ БИЋА?

---

Које од особина из Таблице 1 су заједничке за ЖИВУ и НЕЖИВУ ПРИРОДУ?

**Таблица 4**

УСЛОВИ НЕОПХОДНИ ЗА ПОСТОЈАЊЕ СВИХ ЖИВИХ БИЋА СУ: (ако "да", напиши + , ако "не", напиши - )
1. светлост
2. топлота
3. споразумевање
4. вода
5. кретање
6. размножавање
7. дисање
8. ваздух
9. мишљење
10. живот у друштву
11. храна

**Таблица 5**

Међу наведеним особинама знаком "+" означите оне које су заједничке за све ЉУДЕ.

1. живи на копну
2. млади сисају млеко
3. имају две ноге
4. имају два ока
5. дише на плућа
6. служи се говором
7. храни се биљкама и животињама
8. живи у заједници

**Таблица 6**

Међу наведеним особинама знаком "+" означите оне које су заједничке за све БИЉКЕ.

1. размножавају се
2. имају цвет
3. ослобађају кисеоник
4. имају талус
5. самоникле су
6. врше фотосинтезу
7. расту на копну

### Таблица 7

У овој табlici поредићете по неким особинама СИСАРЕ са другим ЖИБОТИЊАМА. Знаком "+" означите оне особине које налазимо само код СИСАРА.

1. дишу на плућа
2. рађају живе младе
3. размножавају се полно
4. имају кичму
5. млади сисају млеко
6. имају сталну телесну температуру

### Таблица 8 НАСЛОВ?

	ЗЕМЉА	МАРС	МЕСЕЦ	СУНЦЕ	ЈУПИТЕР
небеско тело					
хладно небеско тело					
има живота					
окреће се око осе					
окреће се око Сунца					
Самостални извор топлоте					
Самостални извор светлости					
види се са Земље					

Које од особина налазимо само код ПЛАНЕТА?

Које од особина налазимо само код ЗВЕЗДА?

Које од особина налазимо само код САТЕЛИТА?

### ПОЈАМ ЖИВОТИЊА

1. начин дефинисања: Шта су животиње?

2. разумевање дефиниције

**атрибути појма:** наведи ми неке животиње? Зашто су то животиње? По којим својим особинама су они животиње? Које то особине одлике имају па кажемо да су животиње?

**доследност атрибута:** да ли је медвед животиња? Зашто?  
Да ли је риба животиња? Зашто?

Да ли је врабац животиња? Зашто?

Да ли је пчела животиња? Зашто? Да ли је папагај животиња? Зашто?

**релевантност атрибута:** Да ли постоји животиња која нема ... ? Може ли животиња да нема ... а да буде животиња? (... атрибут које је дете само навело) Може ли животиња да не дише, а да буде животиња? Да ли постоји животиња која не дише? Може ли животиња да нема ноге, а да буде животиња? Да ли постоји животиња која нема ноге?

Може ли животиња да се не храни, а да буде животиња? Да ли постоји животиња која не узима храну?

Може ли животиња да се не роди, не расте, и не умре, а да буде животиња. Да ли постоји животиња која се не рађа, не расте и не умире?

Може ли животиња да нема крзно, а да буде животиња? Да ли постоји животиња која нема крзно?

Може ли животиња да се не креће, а да буде животиња? да ли постоји животиња која се не креће?

Може ли животиња да не живи у шуми, а да буде животиња? Да ли постоји животиња која не живи у шуми?

### 3. ИСПИТИВАЊЕ РАЗУМЕВАЊА ОДНОСА ПОДРЕЂЕНИХ И НАДРЕЂЕНИХ КЛАСА (НА ШКОЛСКОМ САДРЖАЈУ).

Без повезивања појмова по општости, и разумевања логичких односа подређених и надређених класа, не може се говорити о правом појму. Зато је овај индикатор веома важан као показатељ квалитета појмова.

За испитивање овог индикатора употребићемо адаптирани Пијажеов тип задатака којима се испитује инклузија класа, тј. разумевање логичких односа између подкласа и класа. За различите парове појмова (од најопштијих ка посебнијим) постављена је група од три питања:

- 1) Да ли схватају да је обим надређене класе увек већи од обима поткласе;
- 2) Да ли схватају да су сви чланови поткласе уједно и чланови надређене класе;
- 3) Да ли схватају да су неки, али не сви чланови надређене класе, чланови поткласе?

1. Да ли има више животиња или живих бића? \_\_\_\_\_

Зашто? \_\_\_\_\_

2. Да ли је свака животиња живо биће? Зашто?

3. Да ли је свако живо биће животиња? Зашто? (Пешић, )

(у п о з о р е њ е: Уз одговор обавезно тражити образложење да би се сагледало како се до одговора дошло – да ли разумевањем логичких односа надређености, или на неки други начин.)

### **Појам живина**

А: шта је живина?

Б1: наведи ми неку животињу? Зашто су они живина? По којим својим одликама су они живина?

Б3: да ли постоји живина која нема ...? Може ли живина да нема ...?

Да ли постоји живина која нема перје? Може ли живина да нема перје?

Да ли постоји живина која нема кљун? Може ли живина да нема кљун?

Да ли постоји живина која нема две ноге? Може ли живина да нема две ноге?

Да ли постоји живина која није беле боје? Може ли живина да није беле боје?

#### **Појам сисари** (само за 4. разред)

А: шта су сисари?

Б1: Наведи ми неке сисаре? Зашто су то сисари? По којим одликама су сисари?

Б3: Да ли постоји сисар који нема ...? Може ли сисар да нема...?

Б4: да ли је делфин сисар? Зашто? Да ли је делфин риба? Зашто?

В: 1. Да ли има више животиња или живих бића? Зашто?

Да ли је свака животиња живо биће? Зашто?

Да ли је свако живо биће животиња? Зашто?

да ли има више дивљих животиња или животиња? Зашто?

Да ли је свака дивља животиња животиња? Зашто?

Да ли је свака животиња дивља животиња? Зашто?

Да ли има више живине или домаћих животиња? Зашто?

Да ли је свака живина домаћа животиња? Зашто?

Да ли је свака домаћа животиња живина? Зашто?

Да ли има више говеда или стоке? Зашто?

Да ли је свака говеда стока? Зашто?

Да ли свака стока говедо? Зашто?

#### **У четвртном разреду испитати и следеће појмове:**

Да ли има више сисара или животиња? Зашто?

Да ли је сваки сисар животиња? Зашто?

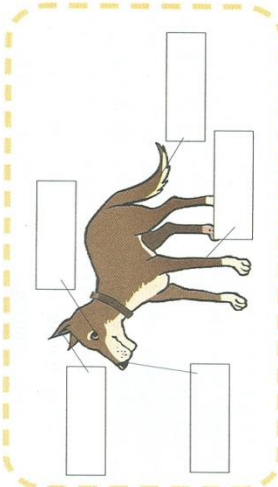
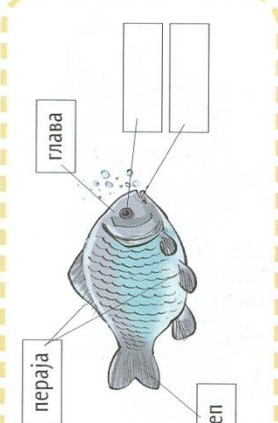
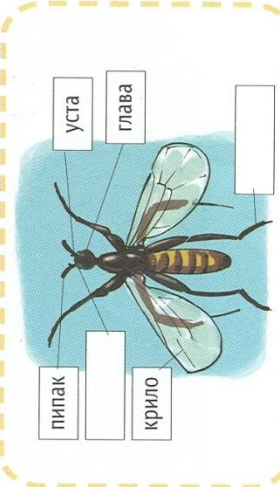
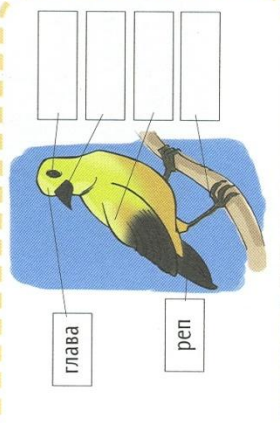
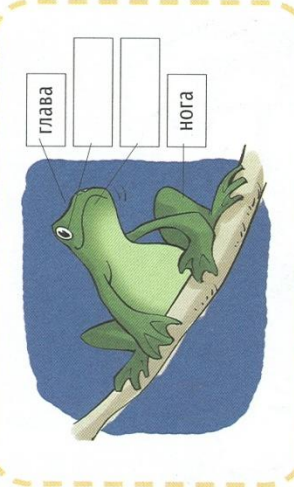
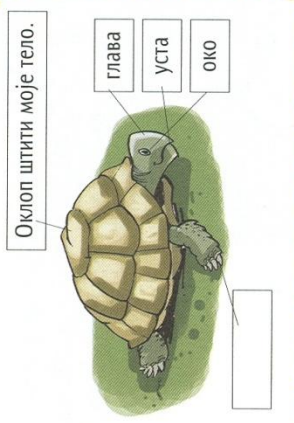
Да ли је свака животиња сисар? Зашто?

### КВАЛИТЕТ ЗАДАТАКА У УЧБЕНИЦИМА - ПОТЕНЦИЈАЛ ЗАДАТАКА ДА РАЗВИЈАЈУ ПОЈМОВНО МИШЉЕЊЕ

Анализирајте садржај представљен у наредним илустрацијама и процените га сатновишта квалитета његове појмовне организације.

# Које делове тела имају животиње

Напиши у кућицама називе делова тела који недостају.



Објасни како се ове животиње крећу. Које делове тела користе за кретање?

ПРОСТОР ЗА РАД

Илустрација 2: ПОЗНАВАЊЕ ПРИРОДЕ, уџбеник за четврти разред основне школе, Завод за уџбенике и наставна средства, Београд, 2004, стр. 90-91, 2005

## Животиње на земљи



До сада си већ упознао више различитих животиња. Обнови стечено знање.

### Шта су животиње?

Животиње су жива бића, исто као и биљке и људи. Свима је за живот потребна енергија добијена од биљака. Биљке енергију добијају од Сунчеве светлости, а животиње путем хране. Неке животиње се хране биљкама, неке другим животињама, а неке једу и биљке и животиње. Постоји много врста животиња. Научници их разврставају по групама, према одређеним заједничким особинама.



Ласта је птица.



Жаба је водоземац.



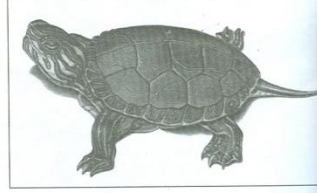
Миш је сисар.



Грегорац је риба.



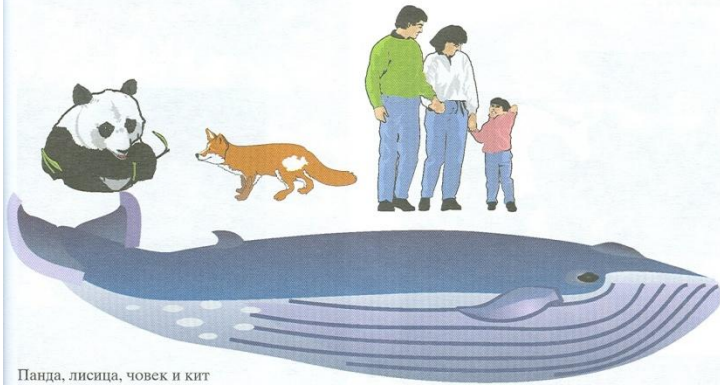
Скакавац је инсект.



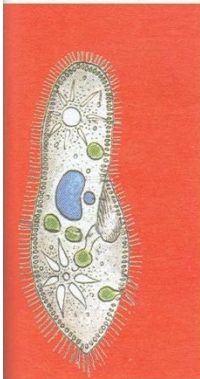
Корњача је гмизавац.



## Прилагођавање животиња условима живота



Панда, лисица, човек и кит



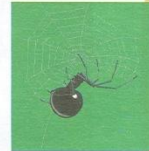
мецијум – папучица под  
микроском



На свету постоји више од милион различитих врста животиња. Научници их деле у две велике групе. Животиње са кичмом називају се **кичмењаци**, а животиње без кичме **бескичмењаци**. Човек спада у кичмењаке.



Многе животиње су толико ситне да се не могу видети голим оком, већ под микроскопом.



Паук плете мрежу.

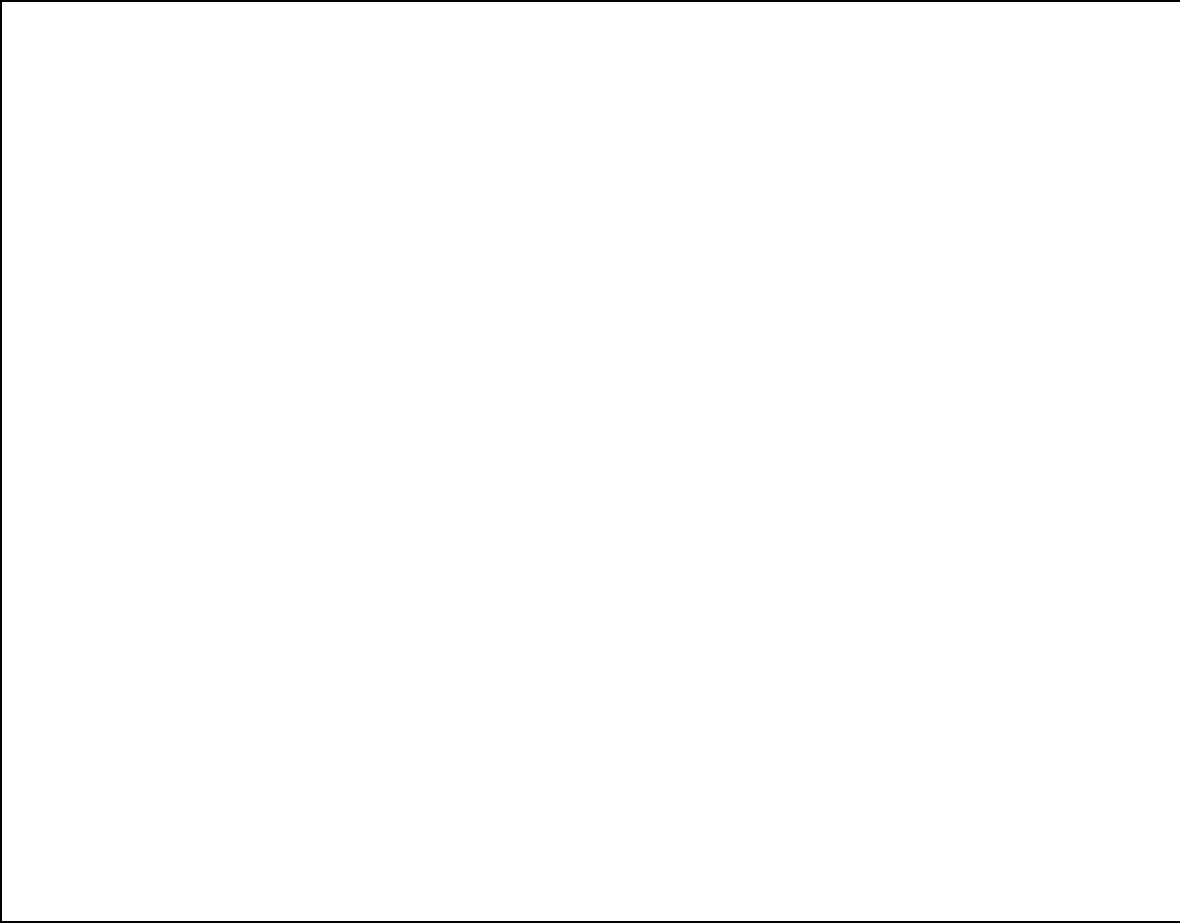


Мрави копају тунеле и у њима уредно сакупљају храну.

91

У илустрацији 2 приказани садржај из уџбеника *Познавање природе за 4. разред* анализирајте са становишта поседовања систематске појмовне организације, и у том погледу дајте процену његовог квалитета. Шта сматрате добрим организацијским решењима, а шта лошим?

ПРОСТОР ЗА РАД



Анализа задатака из уџбеника!!!

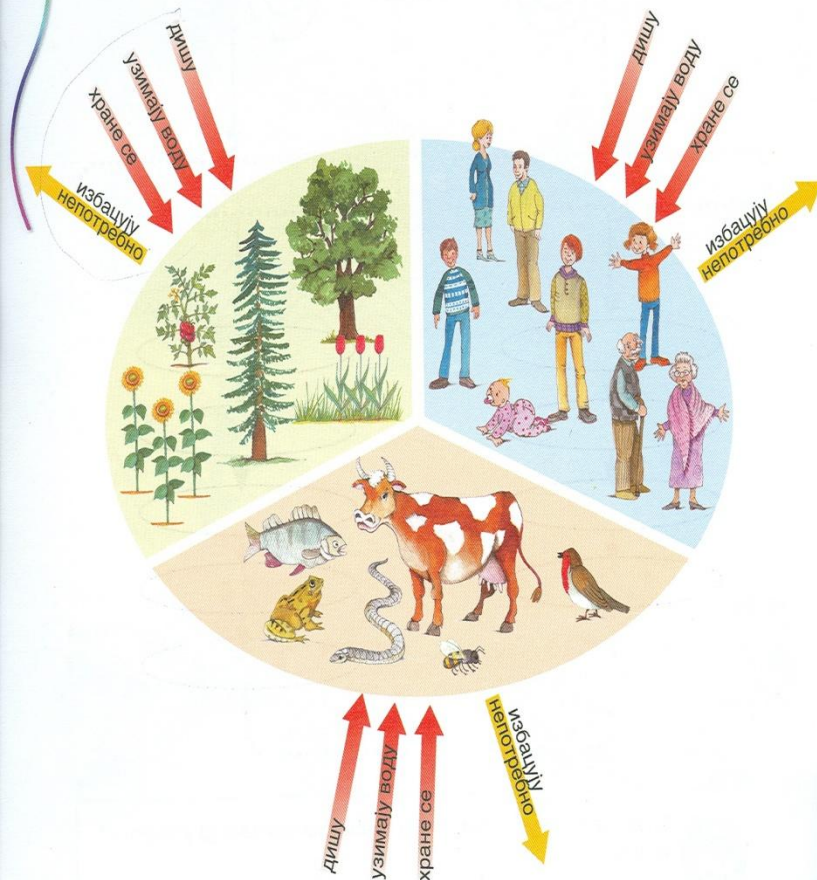
## ПО ЧЕМУ ПРЕПОЗНАЈЕМО ЖИВА БИЋА

Биљке, животиње и људи се разликују међу собом. Али имају и нешто заједничко по чему препознајемо да су живи.

По чему знамо да су живи?

Уз стрелице на слици је написано шта биљке, животиње и људи стално раде. Прочитај.

Да ли сви раде исто? \_\_\_\_\_



Да ли то важи и за воду, земљиште, ваздух, Сунце? \_\_\_\_\_

